

ココロ、トキメク、ヨツカイチ

広  
報

# よっかいち

YOKKAICHI CITY PUBLICITY PAPERS

2024

12

December

特集

## 決算で見る四日市の挑戦 ～令和5年度決算報告～



撮影：円形デッキ歩行体験会（中央通り）

- 02 【特集】 決算で見る四日市の挑戦 令和5年度決算報告
- 08 ご存じですか？民生委員・児童委員
- 09 市立四日市病院入退院支援センターができました

- 10 きらり四日市人  
JICA青年海外協力隊員 管理栄養士 栗山なつみさん
- 11 投稿ひろば / 市長の全力取材！
- 12 そらんぼ便り / 文化財さんば

# 決算で見る 四日市の挑戦

## 令和5年度決算報告

### 市の事業は皆さんの生活に直結しています

令和5年度決算が8月定例会議会で認定されました。決算は、皆さんの大切なお金が何に、どのくらい使われたのかをまとめたものです。少子化対策や道路の整備など、1年間の行政活動の結果が集約されているため、市民の皆さんにも見てもらいたい大切な資料です。

(金額は端数処理のため、合計があわないことがあります。)

### 一般会計・特別会計

Q 決算は黒字だったの？

A 一般会計と特別会計など※をあわせて、**72.8億円の黒字**でした

会計名	歳入決算額 (A)	歳出決算額 (B)	翌年度に繰り越すべき財源 (C)	実質収支額 (A) - (B) - (C)
一般会計	1,414億 3,702万円	1,345億 9,198万円	27億 7,367万円	40億 7,137万円
特別会計など	923億 917万円	891億 520万円	0円	32億 397万円
合計	2,337億 4,619万円	2,236億 9,718万円	27億 7,367万円	72億 7,534万円

※「特別会計など」とは、対象事業が限定されている次の8つの会計のこと

①競輪事業 ②国民健康保険 ③食肉センター食肉市場 ④土地区画整理事業 ⑤農業集落排水事業 ⑥介護保険 ⑦後期高齢者医療 ⑧桜財産区

令和5年度の取り組みを振り返りましたので、報告します。



Q 借金はいくら減ったの？

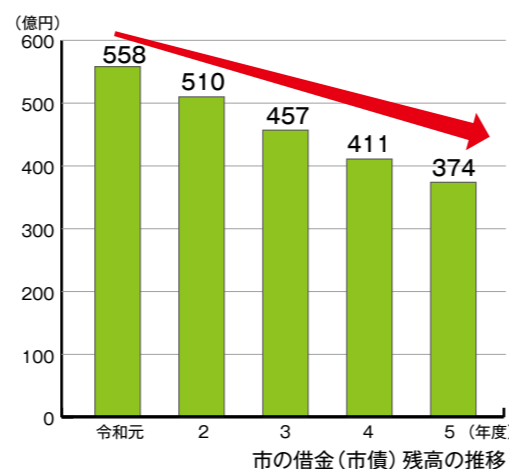
A 借金は**37億円減**りました

中央通り再編事業の工事などのため、新たにお金を借りましたが、全体では返済が進み、借金の残高は前年度より37億円減りました。

#### どうして借金をするの？

##### ■現在の市民と将来の市民の負担を公平にするため

道路や学校などは、長期間にわたり利用します。市債を発行して分割して返済することで、施設を整備したときの世代だけでなく、施設を利用できる幅広い世代で公平に費用を負担しています。



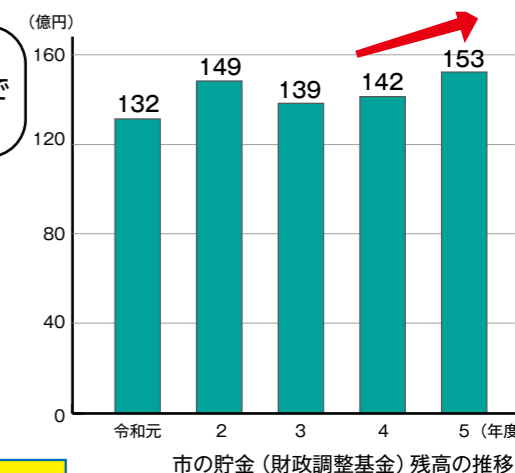
Q 貯金はいくら増えたの？

A 貯金は**11億円増**えました

災害などの不測の事態や、景気変動による減収に備えるため、貯金(財政調整基金)の確保に努めています。

令和5年度は、物価高騰などの影響により13億円を貯金から取り崩しましたが、前年度決算の余剰金などを積み立て、残高を確保しました。

着実に貯金をしているおかげで安心できるね。



Q 令和5年度に取り組んだ事業のポイントは？

A 本市での**結婚・子育てを応援する取り組み**を新たに始めました

全国的に少子化が進む中、本市を訪れる人や定住人口を増やすことが今後の課題となっています。豊かで幸せに暮らせるまちをつくるため、これからもさまざまな事業を進め、本市の魅力を高めていきます。

### 公営企業会計

病院・上下水道など、市が事業を運営するための費用



#### 水道事業

給水人口が306,597人に減少し、収入は減収となりましたが、事業収支は5億円の黒字を維持することができました。

主な事業として、基幹施設の耐震化、経年管の布設替え、経年施設の更新と、水源確保のための取水井更新工事を実施しました。

収益	74億円	5億円の黒字
費用	69億円	



#### 市立四日市病院事業

診療単価の上昇や入院患者数の増加による増収がありましたが、人件費や薬品・診療材料費、修繕費の高騰により11億円の赤字となりました。

インフラ設備(配管・配線など)や医療機器の更新のほか、Wi-Fi環境の整備など患者満足度向上に向けた取り組みも進めました。

収益	245億円	11億円の赤字
費用	256億円	



#### 下水道事業

処理区域内戸数は120,097戸に増加し、事業収支は11億円の黒字となりました。

主な事業として、汚水管渠の整備や、ポンプ場施設の耐震補強工事、処理場施設の機器更新工事などを実施しました。

収益	153億円	11億円の黒字
費用	142億円	

### 四日市市の財政指標

自治体の財政の健全化を判断する目安のひとつとして、「健全化判断比率」があります。いずれも、数値が低いほど財政状況は健全であると言えます。

本市の財政状況は「健全」

この指標を下回れば健全!

指標	内容	結果	早期健全化基準
実質赤字比率	一般会計を中心とした赤字の割合	0% 赤字なし	11.25%
連結実質赤字比率	一般会計のほか、特別・企業会計も含めた全会計の赤字の割合	0% 赤字なし	16.25%
実質公債費比率	市の平均的な年間収入に対する借金返済額の割合	3.3%	25.0%
将来負担比率	市の平均的な年間収入に対する将来に負担が見込まれる負債(借金)の割合	-10.3%	350.0%





令和5年度の一般会計の決算状況は、歳入総額1,414億円、歳出総額1,346億円で、翌年度へ繰り越すべき財源を除いた実質収支の額は、41億円の黒字となりました。

行政運営のために多くのお金を使っていますので、歳入・歳出がどのような中身になっているのか、見ていきましょう。

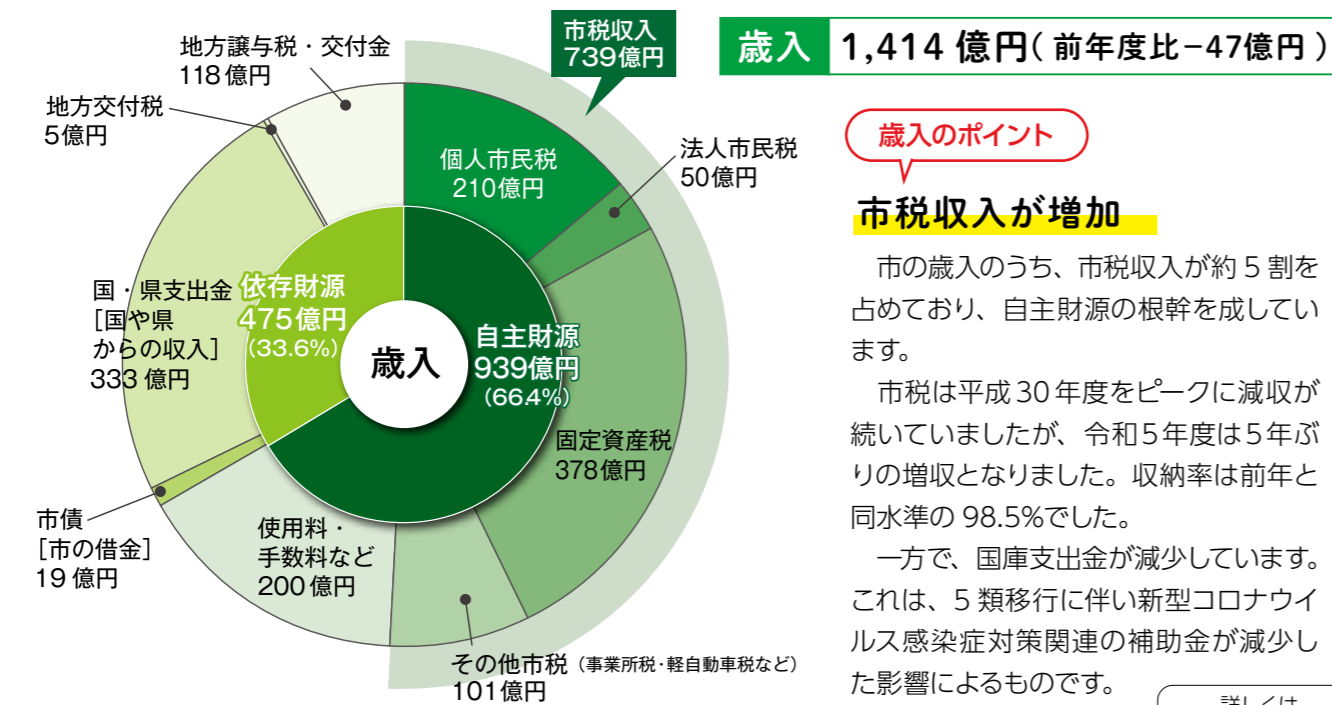
## どんな収入があるの？

### 自主財源

市税や使用料・手数料など、市が自主的に収入できるお金で、自由に使うことができます。

### 依存財源

国や県の基準に基づいて交付され、割り当てられる収入です。使い道が決められている場合が多く、特定の目的や事業に使います。



### 歳入のポイント

#### 市税収入が増加

市の歳入のうち、市税収入が約5割を占めており、自主財源の根幹を成しています。

市税は平成30年度をピークに減収が続いていましたが、令和5年度は5年ぶりの増収となりました。収納率は前年と同水準の98.5%でした。

一方で、国庫支出金が減少しています。これは、5類移行に伴い新型コロナウイルス感染症対策関連の補助金が減少した影響によるものです。

詳しくは市ホームページまで



こんなお金もあります

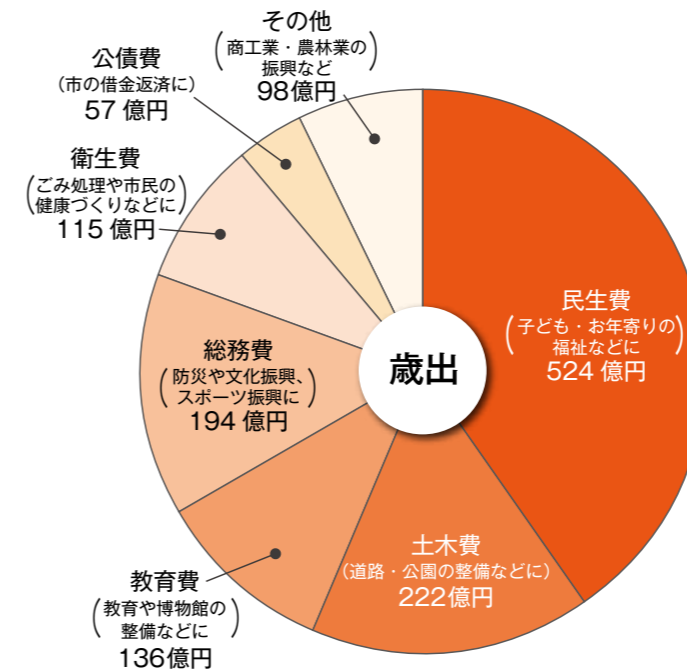
### 新型コロナウイルス感染症対応地方創生臨時交付金

国から交付されたこの臨時交付金を活用し、地域経済や市民生活の支援に取り組みました。

事業名	充当額
電力・ガス・食料品等価格高騰重点支援給付金事業費・事務費 住民税均等割非課税世帯へ給付金(3万円/世帯)を支給	9億182万円
四日市市子育て世帯生活応援給付金給付事業費・事務費 ①国・市特別給付金受給者に対し、給付金(2万円/児童)を支給(県応援給付金の対象児童を除く) ②児童扶養手当受給者または国・市特別給付金受給者に対し、給付金(最大3万円/児童)を支給 ※国・市特別給付金: (四日市市)子育て世帯生活支援特別給付金 ※県応援給付金: 三重県低所得のひとり親世帯への生活応援給付金	2億3,550万円
スマートシティ構築促進補助金 戸建て住宅に導入される創エネ・蓄エネ・省エネ設備などへの補助金を交付	6,700万円
学校給食運営費(小学校・中学校) 給食費の価格を維持するため、食材料費の一部を公費負担	7,010万円

## どんな支出があるの？

歳出 1,346 億円 (前年度比 -41 億円)



### 歳出のポイント

#### 中央通りの道路整備にかかる経費が増加

新型コロナウイルス感染症の5類移行に伴い、感染症対策関係経費が大きく減少した影響もあり、前年度に比べて歳出は減少しました。また、令和4年度で学校給食センター整備工事が完了したため教育費が減少しています。一方で、中央通り再編事業の事業量増加などで土木費が増加し、さらに物価高騰による緊急経済対策(給付金の支給)を実施したため、民生費も増加しました。

中央通り再編事業などの大規模投資を進める中、健全な財政運営に取り組んでいます。



### たとえばこんなことに使われています

#### 土木費 (前年度比 +40 億円)

- 中央通り再編事業
- バスタ四日市整備事業
- 生活に身近な道路の整備



#### 教育費 (前年度比 -27 億円)

- 高花平小学校の改築・整備
- 常磐・三滝・富洲原各中学校の改修



(改築後の高花平小学校)

#### 衛生費 (前年度比 -20 億円)

- 各種検診の実施
- ごみの収集、クリーンセンターの稼働



#### 総務費 (前年度比 -29 億円)

- オンライン手続きの拡充
- スマホ教室などのデジタル活用支援
- マイナンバーカードの申請支援



#### 民生費 (前年度比 +28 億円)

- 子どもや障害者の医療費を助成
- 保育園・こども園の維持補修
- 高齢者の地域での見守り、支援体制の充実



#### その他

- 防災教育センターの改修工事



(災害特性を学ぶ四日市市マッピングシアター)



# 令和5年度 主な取り組み実績

## 少子化対策事業

### 四日市マリッジサポートはじめました

結婚を希望する独身の人を対象に、セミナーや出会いの場となるイベントを開催しました。また、本市での新生活を応援するため、結婚祝い金の支給を始めました。令和6年6月には、結婚祝い金の支給が1,000組を突破しました。

◆ 事業費 8,671万円 【担当課：こども未来課】



### 2023東海・北陸 B-1 グランプリ in 四日市 開催

令和5年11月18・19日の2日間、東海・北陸を中心に全国のご当地グルメが集結したまちおこしの祭典を、三滝通り周辺で開催しました。まちに元気と活気を呼び込み、地域が一丸となってまちおこしに取り組みました。



◆ B-1 グランプリ事業費補助金 5,530万円 【担当課：観光交流課】

## 東海3県最大級

### 「よっかいち電子図書館」サービス開始

時間や場所を問わず読書を楽しんでもらうため、令和5年10月から「よっかいち電子図書館」サービスを開始しました。パソコンやタブレット、スマートフォンから電子書籍を無料で借りて読むことができます。音声読み上げ、文字の拡大表示機能を使って、誰もが読書を楽しめる環境の充実を図りました。

よっかいち電子図書館  
ホームページ



◆ 電子書籍の購入など 5,874万円 【担当課：図書館】



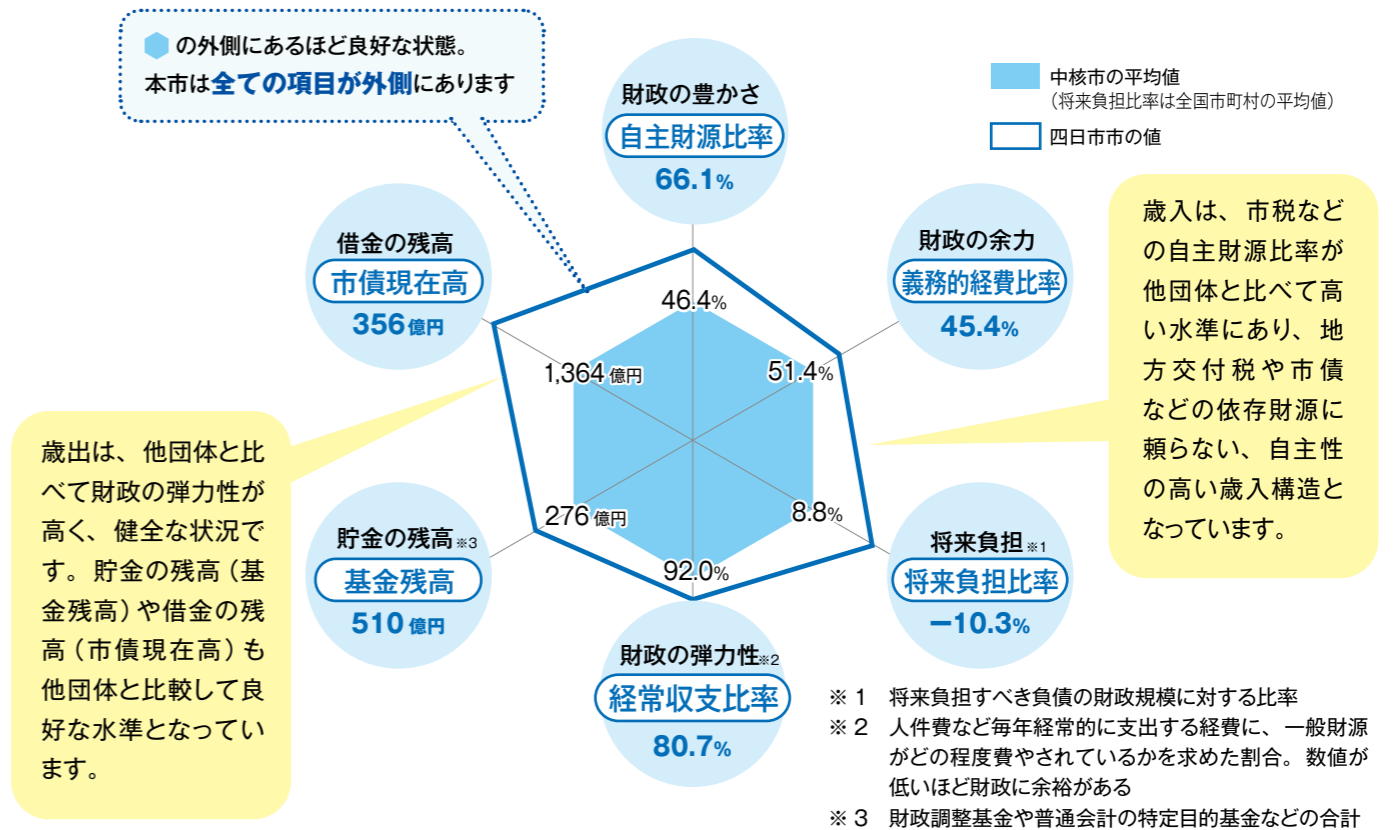
### 学校給食センター開所しました

市内全ての市立中学校に安全・安心な学校給食を提供するため、令和5年4月に開所しました。1日に最大約9,000食を調理し、市内の中学校に届けます。配送には二重食缶を使用し、温かいものは温かいまま、冷たいものは冷たいまま提供します。「安全・安心」で栄養バランスに優れた「からだにおいしい」給食により、本市の未来を担う中学生の健やかな心と体の成長を応援します。

◆ 管理運営費 6億 1,618万円 【担当課：学校教育課】

# 全国の都市と 財政状況を比べてみました

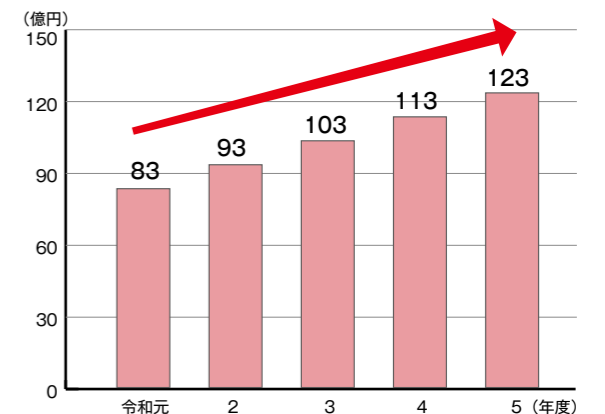
本市の令和5年度一般会計決算での財政指標を、地方財政白書などに基づいて、令和4年度中の中核市の平均値と比較しました。



# 公共施設の 更新準備をはじめています

昭和40～50年代ごろに整備した多数の公共施設などが、十数年後から老朽化・建て替えの時期を迎え、多額の財政負担が見込まれます。本市では、平成30年度に「アセットマネジメント(資産管理)基金」を設置し、小中学校の更新費用の積立目標額200億円に向けて計画的な積立を行っています。

令和5年度末のアセットマネジメント基金の残高は、123億円となり、年度目標(123億円)を達成しました。



アセットマネジメント基金残高の推移

県内の市町で比較しても、四日市市の財政状況は、良好な水準となっています。現在は、他市町と比べて市税をはじめとした自主財源が多く、地方交付税などに頼らない財政運営ができています。今後も総合計画に基づき着実に事業を進めるため、健全な財政運営を継続していきます。

この他にもさまざまな角度から本市の財政状況を分析しています。詳しくは、市ホームページをご覧ください。





あなたの地区でも  
活動中!

# ご存じですか? 民生委員・児童委員

民生委員・児童委員は、高齢者や障害がある人、子育てや介護をしている人などの身近な相談相手です。さまざまな事情を抱える人が地域で安心して暮らせるよう、市役所や社会福祉協議会、学校などの関係機関と協力しながら活動をしています。



民生委員・児童委員のマーク

## こんな相談を受けています

- 高齢になり、ひとり暮らしが心配
- 障害があり、生活に不安がある
- 経済的な相談
- 子育ての悩み



## 地域のパイプ役として

必要な福祉サービスが受けられるよう、住民と、行政や福祉事業者などの専門機関をつなぐパイプ役を担っています。

### 【連携する機関の例】

- 市役所 ● 社会福祉協議会
- 学校 ● 地域包括支援センター など

民生委員・児童委員の紹介動画を公開中



民生委員は、児童福祉法に定める児童委員を兼ねています。民生委員・児童委員の中には、子どもや子育てに関する支援を専門的に担当する主任児童委員がいます。



## 例えば、地域でこんな活動をしています



担当地区の高齢者宅などへの訪問を通じて見守りし、相談を受けます。



地域活動や学校行事に参加して子ども達を見守っています。



住民からの相談に対し、必要に応じて行政や福祉事業者などにつなぎます。

## 笑顔でいるから、幸せがくる。それが私のモットーです。

平成元年に民生委員を拝命してから、約35年が経ちました。民生委員を引き受けることになったきっかけは、同じく民生委員をしていた母の言葉です。「自分ができることなら、引き受けたらどうか」と言われ、家族の理解と、同じ委員の皆さんの協力のおかげで続けて来られました。困っている人の生活を良くするお手伝いができること、地域の人が笑顔で暮らしているのを見守り続けられること、それが民生委員・児童委員のやりがいだと感じています。

四日市市民生委員児童委員協議会連合会会長 高井俊夫さん



あなたも民生委員・児童委員として活動してみませんか

来年（令和7年）は、3年に一度の改選の年です  
民生委員・児童委員の任期は3年です。現在の委員が令和7年11月30日で任期満了となるため、同年12月に一斉改選が行われます（再任も可能）。

●この記事についてのお問い合わせ・ご意見は 福祉総務課 ☎ 354-8109 FAX 359-0288

令和6年7月開設



# 市立四日市病院 入退院支援センター ができました

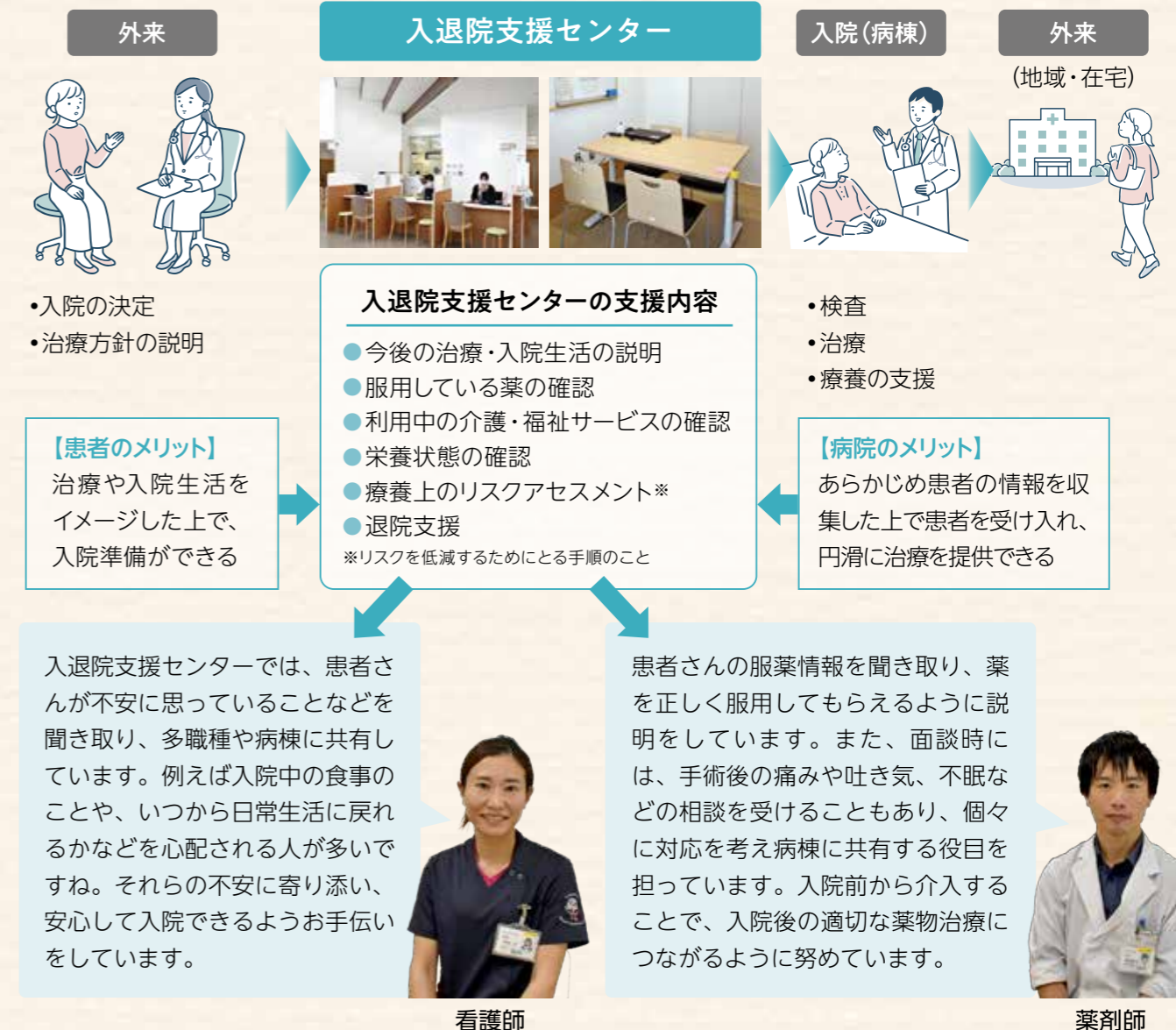
市立四日市病院入退院支援センターでは、病院スタッフが入院が決まった患者の状況を把握し、患者とその家族が、入院中や退院後の治療をイメージできるように支援していきます。また、医療ソーシャルワーカーなどと連携して、入院の手続きから退院後の生活までを見据えたサポートをします。

## 入退院支援センター

受付時間：平日9:00～16:00（完全予約制）  
対象となる診療科：外科、整形外科、婦人科、泌尿器科、  
心臓血管外科、呼吸器外科、脳神経外科、  
歯科口腔外科、循環器内科（拡大予定）

市立四日市病院基本情報（令和5年度）  
病床数：537床  
入院患者数 144,749人（1日平均395人）  
外来患者数 389,078人（1日平均1,601人）  
病床利用率 73.6%

## 入院から退院までの流れ



- 入院の決定
- 治療方針の説明

### 入退院支援センターの支援内容

- 今後の治療・入院生活の説明
- 服用している薬の確認
- 利用中の介護・福祉サービスの確認
- 栄養状態の確認
- 療養上のリスクアセスメント\*
- 退院支援

\*リスクを低減するためにとる手順のこと

- 検査
- 治療
- 療養の支援

### 【病棟のメリット】

あらかじめ患者の情報を収集した上で患者を受け入れ、円滑に治療を提供できる

入退院支援センターでは、患者さんが不安に思っていることなどを聞き取り、多職種や病棟に共有しています。例えば入院中の食事のことや、いつから日常生活に戻るかなどを心配される人が多いですね。それらの不安に寄り添い、安心して入院できるようお手伝いをしています。

看護師

患者さんの服薬情報を聞き取り、薬を正しく服用してもらえるように説明をしています。また、面談時には、手術後の痛みや吐き気、不眠などの相談を受けることもあり、個々に対応を考え病棟に共有する役目を担っています。入院前から介入することで、入院後の適切な薬物治療につながるよう努めています。

薬剤師

●この記事についてのお問い合わせ・ご意見は 市立四日市病院 ☎ 354-1111 FAX 354-1218



# きらり四日市人

JICA青年海外協力隊員として  
ホンジュラスで活動

管理栄養士 栗山なつみさん



JICA（国際協力機構）の海外協力隊員として、8月から中米・ホンジュラスへ2年間派遣されている栗山なつみさん。栄養士の経験を生かして現地の人たちへ生活習慣病予防に向けた栄養指導などを行います。8月の出発前に栗山さんに、志や意気込みを語ってもらいました。

## 子どものころからあこがれていた協力隊

青年海外協力隊は、開発途上国などの派遣先で、それぞれの技術・技能を生かして活動し、国づくりや人づくりに協力しています。

私は、子どものころに協力隊員の活動を紹介

する番組を見てずっとあこがれを抱いていました。大学卒業後、市内や愛知県の病院で6年間、管理栄養士として働きました。コロナ禍で将来を考えたとき、自分の経験を国際協力に生かしたいという思いが募り応募しました。

## 栄養の知識や食の大切さを広める活動を

派遣先のホンジュラスは、カリブ海に面する国です。食生活は炭水化物中心で、野菜はあまり取らず油の摂取量が多く、肥満・高血圧・糖尿病などの生活習慣病が問題となっています。

私は県の保健行政機関に配属され、栄養状況の調査、栄養指導、現地の食材を使った料理教室や病院食の改善などに取り組みます。

そのほかにも、市内の小・中学校を訪問し、児童・生徒、家族、教員などへ栄養教育を行います。これらの活動を通して、栄養の知識や食の大切さを伝えたいと思っています。

## 栄養士としてできる国際協力を

日本とホンジュラスでは、食文化が大きく異なります。まずは赴任地の人々と同じ生活をする事で食習慣・食文化を理解し、現地の農作物や市場に出回っている食料品を調べ、これらを基に栄養士としての活動をしたいと思います。

2年間で食習慣・食文化をすべて変えるのは難しいと思います。しかし、食を通してホンジュラスを知り、現地の人たちに栄養に関する知識を身につけてもらい、食に対する意識を変えてもらえるよう努力していきます。

帰国後は、栄養士として国際協力で得た経験を伝える活動ができればと考えています。



市長（左）へホンジュラス派遣の報告に訪れた栗山さん



現地での乳がんイベント



お好み焼きを紹介

12月放送のCTY-FM「よっかいち わいわい人探訪」でも紹介します。（放送時間は裏表紙へ）

YOKKAICHI  
投稿ひろば  
vol.40



秋空の朝、鈴鹿山脈をバックに笑顔のワンちゃん!!  
(癒やしのワンちゃんさん)



金メダリストの藤波朱里選手のパネル展が、総合体育館でやってます! 初日は本人に会えましたよ♡ (マロンさん)



朝のひとつき。お姉ちゃんにあかちゃんせんべいの食べ方をレクチャーしてもらっています♡ (みーこいちゃんさん)



やっぱり我が家が一番!  
ここが落ち着くんだよね♪  
(ジャスミンさん)



8月で6歳になりシニアデビューの「ぼさつ」。元気で長生きしてね!  
(みわさん)

※添削・修正・加工する場合があります

☎ 広報マーケティング課 (TEL) 354-8244 (FAX) 354-3974

市長の  
全力取材!

vol.44

し すい あん  
泗翠庵開設30周年記念茶会!

皆さんは、鶉の森公園の中にある茶室「泗翠庵」をご存じですか。泗翠庵は、全国でも有数のお茶の生産地である本市で、茶道などの日本古来の伝統文化に親しむことのできる場として、平成6年7月に開設され、今年で30年を迎えました。その美しい伝統建築を生かして、これまでにさまざまな催しに活用され、文化交流や社交の場としても機能しています。

11月3日には、開設30周年記念の市民茶会が開催され、多くの人を訪れ、お抹茶と和菓子を楽しんでいました。私も小間という本



格的な茶室で、地元四日市産の抹茶をおいしくいただきました。

泗翠庵には、小間、広間、立礼席りゆうれい（いす席）があります。立礼席では、普段着のまま気軽にお抹茶と和菓子をいただけます。(10時～16時、月曜日休館、一服550円)

皆さんも、ぜひ泗翠庵にお立ち寄りください。



# そらんぽ便り Vol.98

☎ 博物館・プラネタリウム (TEL) 355-2700 (FAX) 355-2704

## 注目の天文現象

### 土星食！

今年の終わり、注目していただきたい天文現象に「土星食」があります。土星食とは、土星の手前を月が通過し、見かけ上、土星が月に隠されてしまう現象です。

12月8日の土星食は、日の入り後に暗くなっていく空（18：00～19：00ごろ）で起こります。また、土星食が見られるのは、日本列島の南東側の地域です。しかし、地域によっては食が起らず、月と土星が接近して見えるだけになる所もあります。

本市では、月の上縁、特に欠け際<sup>じょうせん</sup>の縁あた



「ステラナビゲーター11」による四日市市2024年12月8日19：02のシミュレーション

りから土星が月に隠れていき、上図にあるような位置から出現すると予想されています。

今回、土星食を起こすのは、ほぼ半月の上弦の月です。土星は1.0等級の明るさがありますが、月の輝きに負けて、肉眼では見づらいかもしれません。出現の様子を見る際は、双眼鏡や望遠鏡を使うと観察しやすくなるでしょう。

冬は夜の時間が長い季節でもあります。ぜひ夜空に意識を向けて、楽しんでみてはいかがでしょうか。

# 文化財さんぽ

☎ 文化課 (TEL) 354-8238 (FAX) 354-4873

## 200年以上つながっている

### 善八水道

江戸時代、村の庄屋などが私財を投じて、用水やマンボ<sup>かんがい</sup>（灌漑用のトンネル）を掘り、田畑に水を引く事業が各地で行われました。山村町の「善八水道」もその一つです。

江戸時代の山村は、雨水に頼る生活であったため、干ばつに苦しめられていました。見かねた大庄屋の伊藤善八は文化10（1813）年、地下水路の建設を決意しました。

現在の山村ダムがある場所は、かつて3つのため池と水田がある谷でした。伊藤善八は、この場所から十王山の山腹を掘り抜き、世尊寺<sup>せそん</sup>の横へトンネルを通し水路を完成させまし



世尊寺にある「善八水道之碑」（山村町）

た。穴の高さは1.3m、幅は0.75mで、長さは230mにもわたり、3年がかりの大仕事でした。

現在は、危険なため出水口は鉄格子で塞がれていますが、山村ダムの堤の前にあるポンプ場から吸い上げた井戸水は、今も善八水道を通して田畑に供給されています。

世尊寺には、昭和27（1952）年2月に建てられた「善八水道之碑」があります。今もなお恩恵をもたらす先人の功績への敬意の念が感じられます。





有料広告

※広告の内容に関する一切の責任は広告主に帰属します

データストレージで未来を創る。  
ウェスタンデジタル

**Western Digital**

SanDisk | SanDisk Professional | SanDisk Extreme PRO | CFexpress | WD My | WD Blue | WD Red | WD Purple | WD\_BLACK | 米国及びその他の国におけるWestern Digital Corporationまたはその関連会社の商標です。SDXC/マーク及びロゴはSD-3C、LLCの商標です。その他の商標も特定の目的のために使用されるものであり、各権利者によって商標登録されている可能性があります。©2023-2024 Western Digital Corporation or its affiliates. All rights reserved.

建設職人なら誰でも入れる組合です

**建労** 四日市支部

随時加入者 募集中

**三建国保** 組合独自の建設労働者の健康保険

出産育児一時金（50万円）  
葬祭費（本人10万円・家族7万円）  
高額療養費、無料健康診断の開催  
人間ドックに対する補助（3万3千円）  
脳ドックに対する補助（2万円）など

建労四日市支部のホームページを開設しました

下記URLまたはQRコードからご覧いただけます。  
<https://www.kenro-yokkaichi.jp/>

三重県建設労働組合四日市支部 四日市市ときわ5丁目1-8 ☎(059)354-1531(代)

**carehills**

介護従事者が **より良い介護** を目指すために集い、設立いたしました

ご利用者と地域に寄り添うための **4理想** よりそう

- 1 ご利用者のくつろぎと安心**  
一人の時間も人とのかわりも大切に、安心して過ごせる施設を目指しています。
- 2 人が育つ環境づくり**  
良いサービスを目指すため、常に考え、話し合う環境づくりや研修を行っています。
- 3 地域とかかわりが続く**  
常に地域とかかわりを持ち、ひらかれた施設づくりを目指します。
- 4 安定した運営**  
質の高い安定したサービスを維持するため、適正な利潤の確保に努めます。

いちごいちえ 一語一笑を大切にする高齢者施設グループ **ケアヒルズ carehills**

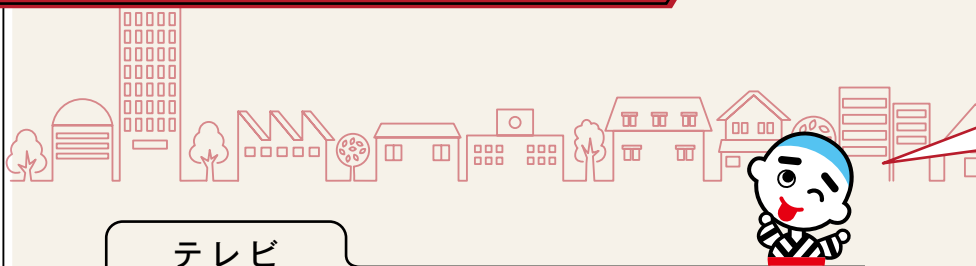
サービス付き高齢者向け住宅 <b>ケアヒルズ四日市</b> 四日市市大字日永5380-157 <b>TEL.059-340-3010</b>	住宅型有料老人ホーム <b>みらくる ケアヒルズ桑名</b> 桑名市江場49番 <b>TEL.0594-84-6633</b>	サービス付き高齢者向け住宅 <b>ケアヒルズよごう</b> 四日市市小林町3018-2 <b>TEL.059-325-7322</b>	デイサービス <b>ケアヒルズよごう</b> 四日市市小林町3018-108 <b>TEL.059-336-5666</b>
---	--	--	---

なんでもお気軽にご相談ください 運営:株式会社ノースアップ 四日市市大字日永5380-157 TEL.059-340-3010

【住宅型有料老人ホームみらくる】施設類型:住宅型有料老人ホーム/居住の権利形態:建物賃貸借方式/利用料の支払い方式:月払い方式/入居時の要件:入居時要介護/介護保険の種類:在宅サービス利用可/居室区分:全室個室/事業主体:運営管理会社:株式会社ノースアップ/土地・建物の権利形態:賃借

# 12月 市の情報発信

CITY INFORMATION



- 人口 306,725人  
[10月末日現在(前年比-1,516)]
- 火災件数 3件  
[10月分(前年比-2)]
- 交通事故件数 863件  
(10月分)

## テレビ

### CTY(地デジ12ch)

- 「ケーブルNEWS」内 市政コーナー  
時 12月6日金・20日金、令和7年1月10日金・24日金 18:00

## ラジオ

### CTY-FM(FM76.8MHz)

- マンスリーよっかいち  
時 第1・3・5日 8:54/14:54
- よっかいち わいわい人探訪!  
時 第2・4日 8:54/14:54
- ALO! YOKKAICHI  
時 土 19:54
- 人権を確かめあう日  
時 毎月22日(12月は、7:54/  
10:54/13:54/18:30)
- なるほど!防災  
時 月 17:30/水 8:30

### 東海ラジオ (AM1332kHz/FM92.9MHz)

- 1・2・3 四日市メガリージョン!!7  
時 土 20:00

### 友だち募集中

四日市市  
LINE  
公式アカウント  
@yokkaichicity



## ウェブ/アプリ

### ホームページ

四日市市ホームページ

<https://www.city.yokkaichi.lg.jp>



### 広報紙

マチイロ



マイ広報紙



「よっかいち」  
で検索

カタログポケット



- 自動翻訳機能(英語、中国語、ポルトガル語など10言語)
- 自動音声読み上げ機能

## SNS

Facebook



X



YouTube



Instagram



## 編集後記

### 表紙に関するこぼれ話

今号の表紙は、11月9日に開催した「円形デッキ『まちを眺める上空のニワ』を一足先に歩行体験」イベントの様子です。

現在、円形デッキは円の4分の3まで建設されて、今年中に円形が出来上がりますが、デッキが完成して歩けるようになるのは来年度以降のため、文字通り一足先に、秋晴れの下、約120人がデッキからの眺めを楽しみました。

また、橋げたの床には「みんなの夢コーナー」と題して、参加者の皆さんにメッセージを書いてもらいました。思い思いのメッセージは、床が完成すると隠れて見えなくなりますが、円形デッキとともにいつまでも残っていきます。



広報よっかいち12月上旬号 No.1658 (令和6年12月5日発行)

編集・発行/四日市市広報マーケティング課

〒510-8601 四日市市諏訪町1番5号 ☎059-354-8104(総合案内) 印刷/水九印刷株式会社

UD FONT  
by MORISAWA